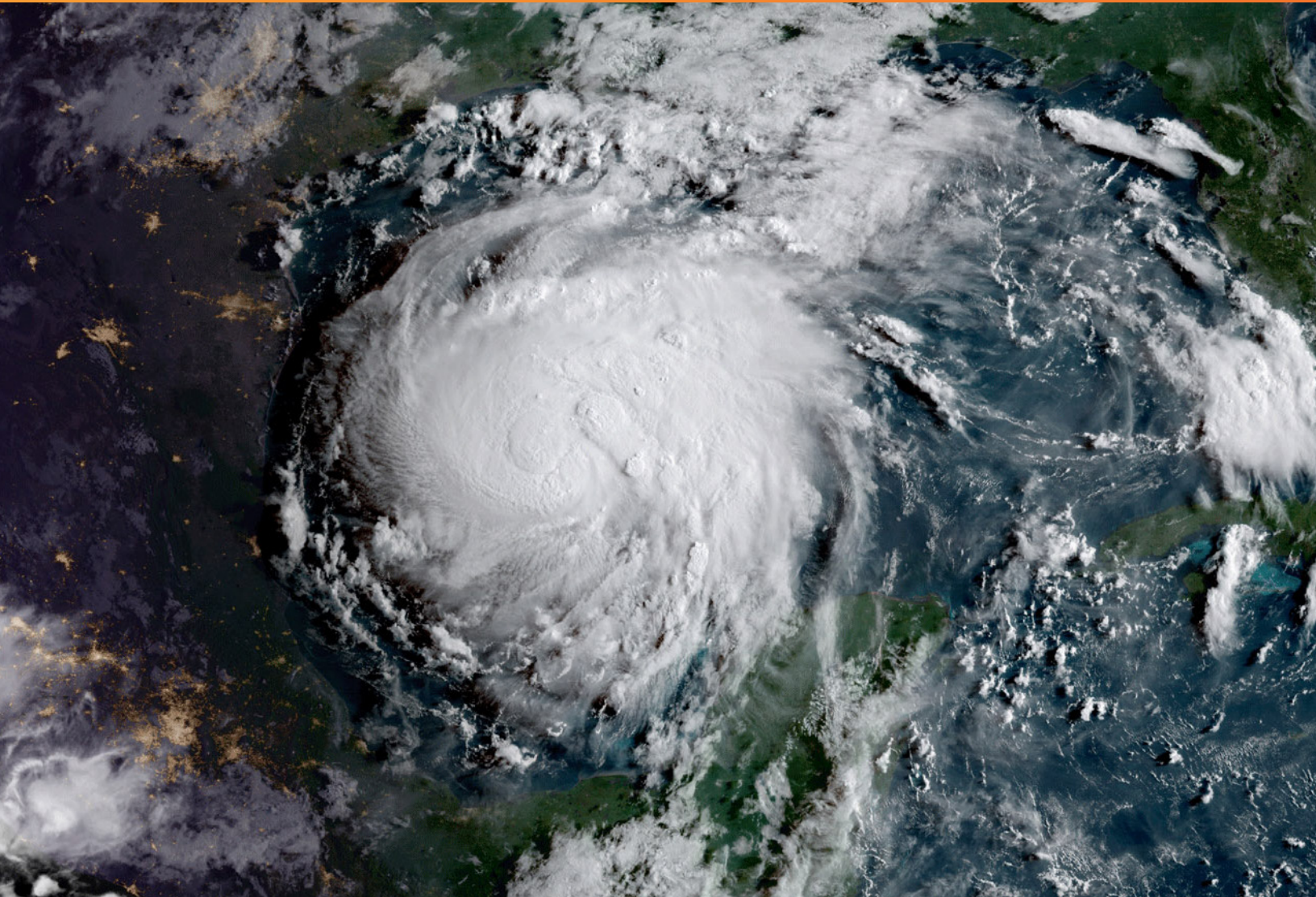


# GUÍA DE PREPARACIÓN PARA HURACANES



## CÓMO REPORTAR APAGONES



MVEC App



[magicvalley.coop](http://magicvalley.coop)



866-225-5683

# AVISOS DE TORMENTA

## Y TÉRMINOS QUE HAY QUE SABER



### AVISO DE TORMENTA TROPICAL

Hay posibilidad de condiciones de tormenta tropical y puede afectar tu área durante las próximas 48 horas.



### ADVERTENCIA DE TORMENTA TROPICAL

Se esperan condiciones de tormenta tropical en tu área durante las próximas 36 horas.



### OJO

Este es el ojo de la tormenta que llega con calma. Pero recuerda que cuando el ojo pasa, es una señal de que ha pasado solo la mitad de la tormenta.



### BANDAS DE LLUVIA

Bandas del ciclón que provocarán severas condiciones meteorológicas como fuertes lluvias, viento y tornados.



### ADVERTENCIA DE HURACÁN

Condiciones de huracán son posibles en la zona. Las alertas se emiten hasta con 48 horas de anticipación de los vientos huracanados.



### ALERTA DE HURACÁN

Se esperan condiciones de huracán en la zona. Las alertas se emiten hasta 36 horas antes de la tormenta.



### LA PARED DEL OJO

El área que rodea al ojo presenta algunas de las más severas condiciones meteorológicas de la tormenta, con máxima velocidad de viento y precipitaciones más abundantes.



### MAREJADA

Una mortal corriente de aguas del Golfo que se produce cuando una tormenta toca tierra. Esto a menudo inunda las zonas costeras y en ocasiones, áreas tierra adentro.





# RESTABLECIENDO EL SERVICIO

## DESPUÉS DE UN APAGÓN

### 1. Las líneas de transmisión de alto voltaje:

Las torres de transmisión y los cables que suministran energía a las subestaciones de transmisión (a miles de miembros) rara vez fallan. Pero cuando son dañadas, estas infraestructuras deberán ser reparadas antes de que otras partes del sistema puedan funcionar.

### 2. Subestación de distribución:

Una subestación puede dar servicio a cientos o miles de consumidores. Cuando hay un apagón muy grande, los linieros tienen que inspeccionar la subestación para determinar si los problemas vienen de las líneas de transmisión que alimentan la subestación, la subestación misma o si el problema está en otra parte de las líneas eléctricas.

### 3. Las líneas principales de distribución:

Si no se encontró un problema en la subestación de distribución, las líneas de distribución serán inspeccionadas. Estas líneas llevan la energía a grandes grupos de consumidores en comunidades o subdivisiones.

### 4. Líneas de media tensión:

Si todavía hay interrupciones eléctricas en zonas más pequeñas, las líneas de suministro (también conocidas como líneas de media tensión) son inspeccionadas. Estas líneas suministran energía a los transformadores, montados sobre los postes o en unas bases de cemento para las líneas de servicio subterráneas, afuera de las empresas, escuelas y hogares.

### 5. Casas individuales:

Si tu casa se queda sin energía, la línea de servicio entre el transformador y tu casa podrá tener que ser reparada. Es importante llamar para reportar un apagón; esto ayuda al equipo de linieros a aislar los problemas locales.



MVEC App



magicvalley.coop



866-225-5683



# NOMBRES 2018:

Alberto  
Beryl  
Chris

Debby  
Ernesto  
Florence

Gordon  
Helene  
Isaac

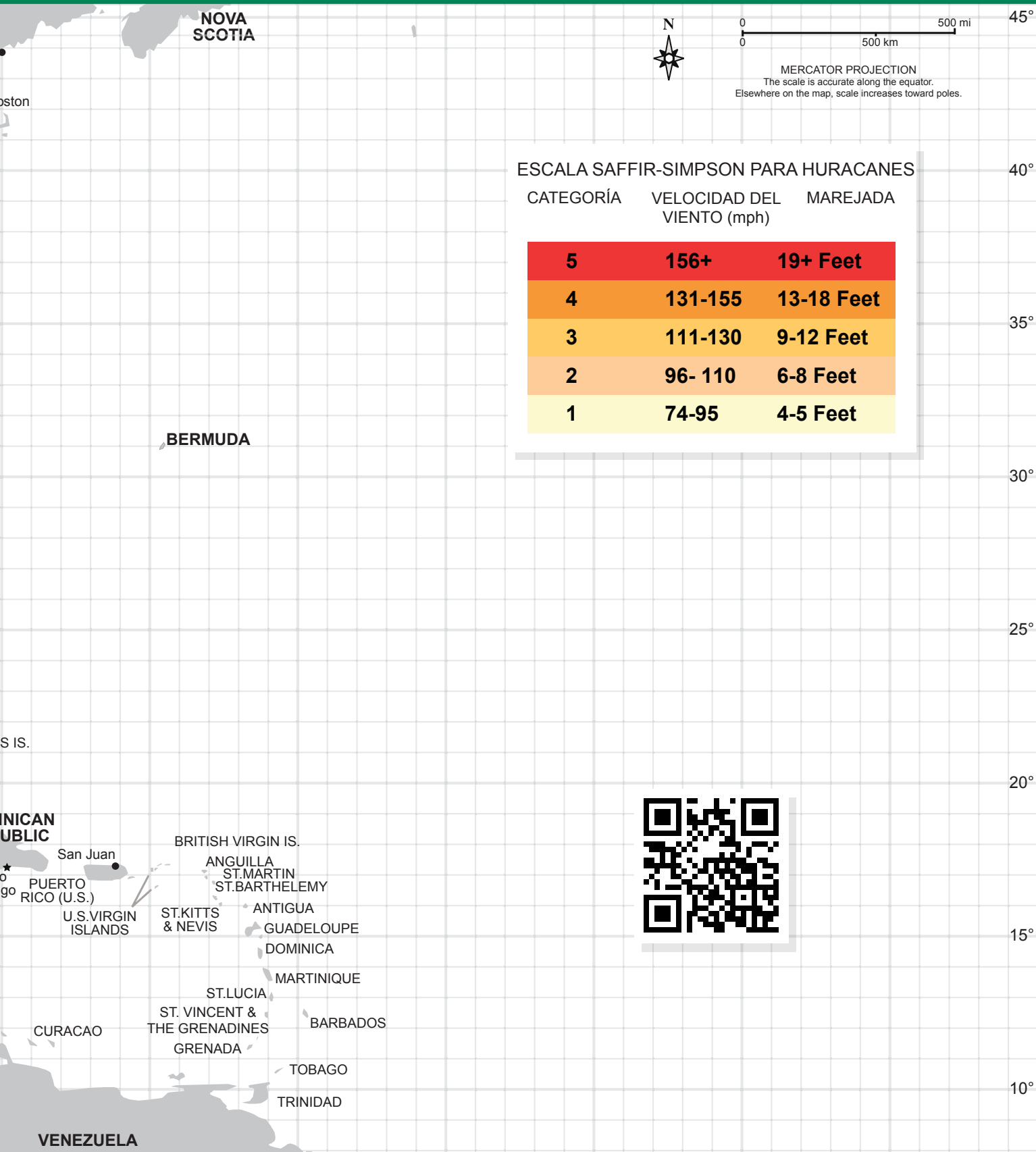
Joyce  
Kirk  
Leslie

Michael  
Nadine  
Oscar

Patty  
Rafael  
Sara

Tony  
Valerie  
William

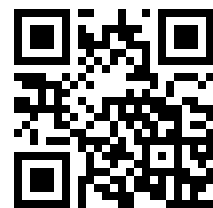
(Fuente: <https://geology.com/hurricanes/tropical-storm-names.shtml>)



## ESCALA SAFFIR-SIMPSON PARA HURACANES

CATEGORÍA VELOCIDAD DEL VIENTO (mph) MAREJADA

5	156+	19+ Feet
4	131-155	13-18 Feet
3	111-130	9-12 Feet
2	96- 110	6-8 Feet
1	74-95	4-5 Feet



MVEC App



magicvalley.coop



866-225-5683

# LISTA DE EQUIPO DE EMERGENCIA

## COMIDA

- 7 días de provisiones de comida no perecedera
- Un abridor de latas manual
- Platos, vasos, utensilios desechables
- Servilletas o toallas de papel
- Recipientes de cocina para hervir agua
- Tanques de gas propano para poder cocinar en tu parrilla

## AGUA

- Tres galones de agua por persona por día (FEMA recomienda un suministro de 5 días)

## PRIMERO AUXILIOS

- Botiquín completo de primeros auxilios
- Medicinas adicionales de prescripción o medicinas que sean necesarias
- Una lista actual de medicamentos y de alergias
- Protector solar
- Repelente contra insectos
- Extinguidor
- Dinero extra en caso de que los cajeros automáticos no funcionen

## LUZ

- Focos de mano y baterías extras
- Una fuente grande de luz (por ejemplo, lámparas fluorescentes o linternas)
- Encendedor
- Una llave o pinzas/alicates (para poder cerrar las llaves de paso)

## COMUNICACIÓN

- Radio AM/FM de pilas
- Radio de alertas con el sello de NOAA
- Cargador de emergencia para celulares o iPads
- Cuadernos chicos y lápices
- Juegos y actividades que no requieren electricidad

## PARA BEBÉS

- Biberones, leche de fórmula y/o leche en polvo
- Provisión de pañales para una semana
- Toallitas para bebé y pomada para rozaduras por pañal

## TRANSPORTACIÓN

- Mapas de carreteras locales y estatales
- Direcciones de los refugios más cercanos
- Llanta de repuesto o kit de parches para llantas
- Conos o triángulos de emergencia para carretera
- Lista de servicios locales y su información de contacto

## HIGIENE Y CUIDADO PERSONAL

- Bolsas de basura
- Gel o toallitas desinfectantes
- Cepillos y pasta de dientes
- Papel higiénico
- Muda extra de ropa y zapatos para cada persona
- Al menos una cobija por persona
- Artículos de cuidado personal femenino,
- Jabones y champú
- Mascarillas anti polvo, hojas de plástico, cinta adhesiva para ductos

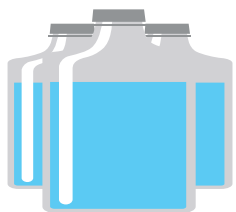
## PARA MASCOTAS

- Comida y agua para una semana
- Correa y jaula o portador
- Cama, platos, juguetes
- Medicamento
- Bomba de aire de pilas para el acuario
- Información de contacto del veterinario



# PREPARACIÓN PARA HURACANES

## EQUIPO DE SUMINISTROS PARA DESASTRE



### UN GALÓN DE AGUA POTABLE PARA BEBER

por persona (y animales) para 3-7 días. Llena las bañeras con agua para la limpieza guarda el agua jabonosa para bajarle a los baños.



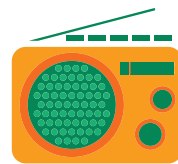
### ALIMENTOS NO PERECEDEROS

que alcancen para 3-7 días para personas y mascotas.



### BOTIQUÍN DE PRIMEROS

AUXILIOS además de medicamento de receta para 3-7 días.



### RADIO DE ALERTA

de pilas y pilas adicionales.



### LLENA DE GASOLINA LOS TANQUES

de los vehículos.

## ESTAR LISTO PARA EVACUAR

Las situaciones pueden cambiar. Prepara una **BOLSA LISTA** para cada miembro de la familia. Cada BOLSA LISTA debe ser ligera y portátil, que cuente con una etiqueta de identificación y que contenga al menos:

- Algunos alimentos y agua.
- Botiquín tamaño personal de primeros auxilios, además de los medicamentos recetados.
- Un foco de mano, un radio portátil, teléfono móvil completamente cargado.
- Dinero efectivo en billetes de baja denominación y monedas de 25 centavos para hacer llamadas en caso de emergencia.

La BOLSA LISTA también deberá tener documentos familiares importantes (seguros, registros médicos, números de cuenta bancaria, tarjeta de seguro social, información sobre el cuidado de mascotas) dentro de una bolsa de plástico resistente al agua.

## BOLSA LISTA



## ¿CÓMO PUEDO SABER SI DEBO EVACUAR?

Es importante mantenerse informado sobre el estado del clima y las amenazas de huracán. Debes considerar evacuar/salir de la zona:

- **SI** vives en una isla con un historial de daños por marejadas.
- **SI** vives en una zona baja propensa a las inundaciones.
- **SI** vives en una casa móvil en una zona costera.
- **SI** tu casa está en una zona costera y no tiene el refuerzo estructural para un huracán.
- **SI** eres un vacacionista con niños o ancianos.
- **SI** las/los funcionarios locales ordenan o recomiendan que los residentes evacúen, dependiendo de la severidad de la tormenta esperada.



MVEC App



magicvalley.coop



866-225-5683

# RECURSOS DE EMERGENCIA

Esta es una lista de los recursos disponibles de ayuda durante una tormenta grande. Mantén los siguientes contactos a mano en caso de una emergencia.

## ▶ CENTRO NACIONAL DE HURACANES

Sitio web: [nhc.noaa.gov](http://nhc.noaa.gov)

## ▶ FEMA

Sitio web: [fema.gov](http://fema.gov)

Teléfono: **800-621-3362**

## ▶ CRUZ ROJA AMERICANA DEL SUR DE TEXAS

Sitio web: [redcross.org](http://redcross.org)

Teléfono: **(956) 423-0523**

Llamada gratis: **(800) 785-7851**

## ▶ READY.GOV

Sitio web: [ready.gov](http://ready.gov)

Teléfono: **1-800-FED-INFO**

## ▶ SALUD Y SERVICIOS HUMANOS DE TEXAS

Sitio web: [211texas.org](http://211texas.org)

Teléfono: **211**

## ▶ MAGIC VALLEY

Sitio web: [magicvalley.coop](http://magicvalley.coop)

Teléfono: **1-866-225-5683**

En caso de emergencia, asegúrese de llamar al **911** para recibir ayuda inmediata.

Durante esta temporada de huracanes, Magic Valley quiere recordarles a sus miembros que la planeación es el paso más importante para mantenerse seguro. Les pedimos que tomen las medidas necesarias, incluyendo esta guía, para prepararse con anticipación y proteger su hogar y familia en esta temporada de huracanes.

La planeación para la temporada de huracanes significa que también hay que prepararse para la posibilidad de interrupciones eléctricas durante y después de la tormenta.

## CÓMO REPORTAR APAGONES



1-866-225-5683



MVEC App



[magicvalley.coop](http://magicvalley.coop)

## INFORMACIÓN NECESARIA PARA REPORTAR APAGONES:

Número de cuenta: \_\_\_\_\_

Dirección: \_\_\_\_\_

Número de teléfono: \_\_\_\_\_

## MANTENTE INFORMADO SOBRE LAS INTERRUPTCIONES ELÉCTRICAS



[/MagicValleyEC](https://www.facebook.com/MagicValleyEC)



[/MagicValleyEC](https://twitter.com/MagicValleyEC)



Magic Valley App



[magicvalley.coop](http://magicvalley.coop)



MVEC App



[magicvalley.coop](http://magicvalley.coop)



866-225-5683